



**Mediafax**  
**Raport monitorizare**  
**04.03.2011**

**Mediafax**

Data aparitiei	04.03.2011
Publicatia	ring
Pagina	2
Suprafata (cm2)	120.88

# Pensiile private, în pericol de colaps

Ioan Botiș, ministrul muncii, a declarat, ieri, că sistemul de pensii privat riscă să intre în colaps pentru că numărul de salariați din ultima perioadă este în scădere. Totodată, ministrul a mai



precizat că, dacă numărul contribuabililor la acest sistem nu va crește, vor trebui luate măsuri pentru a evita colapsul. Botiș susține că variantele ar fi creșterea contribuțiilor, un împrumut sau creșterea vârstei de pensionare. (A.M.)

Data aparitiei	04.03.2011
Publicatia	Gandul
Pagina	1
Suprafata (cm2)	153.60

# Botiș: Sistemul de pensii de stat e un sistem piramidal



“Contribuțiile colective datează din secolul al XIX-lea și reprezintă un sistem piramidal, un fel de schemă Ponzi”, a declarat joi Ioan Botiș, ministrul Muncii, cu ocazia seminarului Mediafax Talks about Private Pensions. El a precizat că marea problemă acum este creșterea numărului de locuri de muncă și a contribu-

torilor la bugetul de pensii de stat, astfel încât sistemul să nu intre în colaps. În România sunt 10 milioane de persoane active dintre care doar 5,6 milioane contribuie la bugetul de pensii. În același timp, încasările din contribuții au ajuns anul trecut pentru plata pensiilor doar nouă luni, celelalte trei fiind plătite cu bani de la bugetul de stat. **PAGINA 2**

Data apariției	04.03.2011
Publicația	Gandul
Pagina	2
Suprafața (cm <sup>2</sup> )	1536.00



Ioan Botiș, șeful de la Muncă, crede că viitorul pensiilor de stat este similar celui al unei scheme financiare de tip Ponzi | Foto: Mediafax | Victor Ciupuligă

# Ministrul Muncii: Sistemul de pensii de stat din România e un sistem piramidal. La pensiile private obligatorii contribuim 29 de ani și încasezi doar unul

**Sistemul de pensii din România este un sistem de tip piramidal atât timp cât sunt 10 milioane de persoane active din care doar 5,6 milioane contribuie la fondul de pensii de stat, susține Ioan Botiș, ministrul Muncii**

Loredana Voiculescu  
loredana.voiculescu@gandul.info  
Victor Rotariu  
victor.rotariu@gandul.info

„Contribuțiile colective datează din secolul al XIX-lea și reprezintă un sistem piramidal, un fel de schemă Ponzi”, a declarat joi ministrul Muncii, prezent la seminarul Mediafax Talks about Private Pensions. El a precizat că marea problemă în momentul de față este creșterea numărului de locuri de muncă și a contribuitorilor la bugetul de pensii de stat, astfel încât sistemul să nu intre în colaps. În ceea ce privește soluțiile pentru a însănătoși sistemul, ministrul susține că „nu sunt alte soluții: ori crești vârsta de pensionare, ori mărești contribuțiile, ori te împrumuți”.

**Botiș: „Era un mod de a explica ce se întâmplă în sistemul public”**

Ulterior, în cadrul unei intervenții televizate, ministrul a spus că declarația a fost scoasă din context. După ce i s-a prezentat înregistrarea, ministrul a declarat că s-a referit la altceva: „Era un mod de a interveni și de a explica ce se întâmplă în sistemul public. Era un context mai larg”.

Mesajul de bază pe care ministrul Muncii l-a transmis este unul corect, după cum ne-a declarat Ionuț Dumitru, președintele Consiliului Fiscal. Consiliul este un organism înființat la cererea expresă a FMI, menit să monitorizeze activitatea Guvernului în ceea ce privește politicile economice.



**Sistemul nu este sustenabil, el trebuie să se autofinanțeze. Nu este sănătos, pe termen mediu și lung, să împrumuți în fiecare an câteva miliarde de euro pentru a plăti pensiile**

**Ionuț Dumitru**  
președintele Consiliului Fiscal

„Este un dezechilibru major care trebuie corectat cât mai rapid. Sistemul nu este sustenabil, el trebuie să se autofinanțeze. Nu este sănătos, pe termen mediu și lung, să împrumuți în fiecare an câteva miliarde de euro pentru a plăti pensiile”, ne-a declarat Dumitru. „Putem pune în același timp și problema echității între generații. Trebuie să garantăm și pensia celor care acum sunt în sistem în rolul de contribuitor și nu de beneficiar. Trebuie să realizăm că va trebui să le plătim și lor pensiile și acest lucru este posibil doar printr-o reformă clară și rapidă”, a adăugat el.

Printre măsurile care trebuie luate urgent în acest sens, după cum susține Dumitru, se numără atât creșterea numărului de contribuitori cât și eliminarea pensiilor acordate fraudulos.

În momentul de față în România sunt aproape 900.000 de pensionari pe caz de boală. În urma unor controale efectuate la nivel național a reieșit că până la 15% dintre beneficiari nu se încadrează în condițiile legale pentru a primi o astfel de pensie, mulți dintre ei muncind la negru.

**Câte trei luni pe an pensiile sunt plătite cu împrumuturi**

Anul trecut s-au cheltuit 10,2 miliarde de euro pentru plata pensiilor de stat, contribuțiile încasate în contul bugetului de pensii de stat fiind de doar 7,57 miliarde de euro. Pentru a putea plăti pensiile, statul a subvenționat bugetul de pensii de stat cu 2,6 miliarde de euro luate de la bugetul de stat.

Simplu spus, fără subvenția de la bugetul de stat, banii de pensii (care provin doar din contribuțiile sociale) ar fi ajuns anul trecut doar pentru nouă luni.

În România în momentul de față sunt 4,1 milioane de angajați și 4,7 milioane de pensionari de stat, cărora li se adaugă cei circa 800.000 de pensionari din agricultură și cei circa un milion de beneficiari ai pensiei minime garantate, de 350 de lei. În total, circa 5,6 milioane de persoane plătesc cotizații la fondul de pensii iar 7,3 milioane de persoane încasează pensii.

**29 de ani în Pilonul II garantează o pensie medie pe un an**

Cei 5,2 milioane de români care contribuie la fondurile de pensii private obligatorii, așa-numitul Pilon II, au fiecare în cont, în medie, 835 de lei, după 33 de luni de contribuție, a anunțat joi Mircea Oancea, președintele Comisiei de Supraveghere a Sistemului de Pensii Private (CSSPP). Astfel că, după ce au contribuit aproape 3 ani la Pilonul II, beneficiarii nu și-au asigurat decât puțin mai mult de o pensie medie de stat pe economie. În 2010 pensia medie de stat pe economie a fost de 739 de lei. Potrivit calculului **gândul**, în condițiile actuale de contribuții, ar fi nevoie de circa 29 ani de contribuții la Pilon II pentru a obține o pensie medie de stat pe un an. La acestea se adaugă și randamentele obținute prin investirea fondurilor depuse de către administratorul de fond.

Încă, din această lună, contribuția la Pilonul II va crește la 3% din veniturile brute ale participanților, de la 2,5% în prezent, iar în anul 2016 urmând să se ajungă la 6%, potrivit legislației. Oancea a

mai arătat că jumătate dintre persoanele care au conturi de pensii la Pilonul II au în cont în medie, fiecare, circa 200 de lei, dar nu mai mult de 500 de lei.

La rândul său, ministrul Muncii, Ioan Botiș, a declarat joi, la conferința Mediafax Talk about Private Pensions, că în acest an contribuția la fondurile de pensii private obligatorii (Pilonul II) va rămâne la 3%. „Contribuția este azi de 3%. Ministerul nu are altă propunere de creștere o cotei și mergem în 2011 pe 3%”, a declarat Botiș.

Anul trecut, nivelul contribuției trebuia să fie de 3%, dar constrângerile bugetare au obligat Executivul să aloce prin legea bugetului de stat sumele aferente unei contribuții de 2,5%, același procentaj fiind aplicat și în 2009.

Reprezentantul CSSPP a mai arătat că, pentru a fi asigurat un regim corespunzător de investiții a fondurilor străne la Pilonul II, pe termen lung, ar fi necesară o contribuție lunară de minimum 10% din veniturile brute ale participanților.

Contribuțiile la Pilonul II se virează în fiecare lună în conturile contribuitorilor în jurul datei de 19-20 ale lunii. În jurul datei de 20 martie vor fi virate primele sume corespunzătoare unor contribuții majorate la 3%, după ce în jur de 20 februarie au fost virate ultimele contribuții de 2,5%.

**Riscuri mai mari pentru pensii mai mari**

Pe de altă parte, Ioan Botiș a mai spus că fondurile de pensii private obligatorii ar trebui să-și asume niveluri diferite de risc, pentru că sunt persoane care își doresc o pensie mai mare și ar fi dispuse să riște mai mult pentru asta, dându-se pe sine drept exemplu. „În interiorul aceluiași fond de administrare ar trebui să existe posibilitatea alegerii de riscuri mici, medii și mari. (...) Eu aș fi dispus ca partea mea (de contribuție la Pilonul II - n.red.) să intre în acea zonă de risc mai mare. Este o provocare pentru administratorii de fonduri de pensii pe Pilonul II”, a spus Botiș, care a adăugat că se va lucra la o astfel de propunere. El a mai arătat că în prezent până în 70% din fondurile străne la Pilonul II sunt

**Măsură**

**Ungaria a naționalizat pensiile private**

În noiembrie anul trecut, Guvernul ungar a decis naționalizarea sistemului de pensii private de tip Pilonul II, prin transferarea către stat a activelor din fondurile de pensii private. Motivația a fost încercarea de a aduce noi surse de fonduri la bugetul de stat. Imediat după luarea deciziei, moneda națională a cunoscut o depreciere, iar agențiile de rating anunțau diminuarea ratingului de țară al Ungariei. Prin această măsură, guvernul de la Budapesta se așteaptă ca bugetul de pensii de stat să se majoreze cu o sumă consistentă din totalul de 11 miliarde de euro deținute de fondurile de pensii private.

investite în instrumente cu risc scăzut de tipul titlurilor de stat, dar care asigură și randamente mai scăzute.

Președintele Consiliului de Administrație al ING Pensii, Cornelia Coman, a afirmat că există o anume politică de investiții, iar administratorii trebuie să fie atenți la randamentul nivelului garantat și la posibilitățile de diversificare pe sectoare, pe care Bursa de Valori nu o asigură în acest moment.

**Avantajele pensiilor private obligatorii**

Contribuția la Pilonul II nu presupune obligații financiare suplimentare, însă la pensia româniilor care contribuie la acest sistem vor putea beneficia de venituri mai mari, care se vor adăuga la pensia primită de la stat. La Pilonul II se virează o parte din contribuția care deja este reținută din salariul brut al angajaților. Un alt avantaj este deducibilitatea de 400 de euro pe an atât pentru angajat, cât și pentru angajator. Valoarea activelor nete administrate de cele 9 fonduri de pensii administrate privat a fost de 4,33 milioane lei, adică peste 1 miliard de euro.

Data aparitiei	04.03.2011
Publicatia	Ziarul Financiar
Pagina	3
Suprafata (cm2)	535.40

# România a ajuns în acest moment să aibă cea mai avansată reformă a pensiilor private din Est, peste Polonia și Ungaria

CIPRIAN BOTEA

ROMÂNIA, unde fondurile de pensii private obligatorii administrează active de peste un miliard de euro și încasează de anul acesta 3% din salariul brut al fiecărui participant, a devenit țara central și est-europeană cu cea mai avansată reformă a sistemului de pensii după ce ungurii și polonezii au decis să-și acopere deficitele publice din banii strânsi deja sau care urmau să fie virati în conturile individuale ale participanților.

Polonia va reduce transferurile către fondurile de pensii private obligatorii de la 7,3% din salariul brut la numai 2,3% începând cu luna aprilie, iar în Ungaria fondurile private au fost „decimate” după ce autoritățile maghiare au decis să readucă sub controlul statului mare parte din activele de 11 mld. euro ale acestora. Cehia se pregătește de-abia acum să implementeze un sistem de pensii private la care aderarea va fi însă voluntară.

Măsurile adoptate de guvernele din Polonia și Ungaria survin în condițiile în care transferarea a

*Polonia va reduce transferurile către fondurile de pensii private obligatorii de la 7,3% din salariul brut la numai 2,3% începând cu luna aprilie.*

7-8% din salariul brut al fiecărui contribuabil către fondurile private ajunsese să genereze deficite de miliarde de euro la bugetele de asigurări sociale. În



Mircea Oancea (dr.), președintele CSSPP, spune că nivelul contribuției la fondurile obligatorii ar trebui să urce la 10% din salariul brut pentru ca participanții să obțină venituri decente la pensie

România, dată fiind contribuția de numai 3%, acest impact asupra bugetului public nu este încă foarte vizibil. Anul acesta urmează să se transfere aproape jumătate de miliard de euro din bugetul asigurărilor sociale în conturile administrate de fondurile private obligatorii.

Chiar și în aceste condiții arbitru pensiilor private din România și jucătorii din piață apreciază că este nevoie de o accelerare a cotei de contribuție la pensiile obligatorii (pilonul II), care urmează să crească cu 0,5% pe an până la un maxim de 6% din salariul brut, pentru ca fondurile să poată acumula resurse suficiente pentru a asigura participanților venituri decente la pensie.

„Aproape jumătate din participanți au în medie 200 de lei în contul de pensie. În ritmul acesta de creștere a contribuției fondurile nu vor putea asigura participanților un venit suplimentar decent în momentul pensionării. Studiile arată că nivelul contribuției trebuie să fie de cel puțin 10% din salariul brut pentru a ajunge la rezultatele scontate”, a declarat Mircea Oancea, președintele Comisiei de Supraveghere a Sistemului de Pensii Private (CSSPP), la un seminar organizat de Mediafax.

Guvernul, care a cochetat anul trecut cu ideea de a reduce contribuțiile la fondurile obligatorii până la 0,5% din salariul brut, precizează însă că nu există vreo discuție oficială pe marginea acestui subiect. „Nu

avem în vedere nicio creștere de contribuție și mergem pe 3% anul acesta”, a declarat Ioan Botiș, ministrul muncii, prezent la același eveniment.

Activele fondurilor de pensii obligatorii ar putea crește cu 60% anul acesta, până la 6,8 miliarde lei (1,6

*Studiile arată că nivelul contribuției trebuie să fie de cel puțin 10% din salariul brut pentru a ajunge la rezultatele scontate.*

mld. euro), arată estimările CSSPP. luând în calcul un grad de acoperire a contribuțiilor de 75% și un randament din investiții de 10% pe an. Totodată, activele acumulate de fondurile de pensii facultative (pilonul III) ar putea avansa cu 50%, până la 120 mil. euro, pe baza intrării în sistem a încă 35-40.000 de participanți.

Administratorii de fonduri admit, totuși, că piața pensiilor facultative este subdezvoltată comparativ cu așteptările inițiale și că nici introducerea pensiilor ocupaționale (beneficii acordate de angajați unor grupuri de angajați și nu individual), preconizată pentru 2011, nu va revigora prea curând acest segment datorită reticenței companiilor în a oferi beneficii extra-salariale angajaților.

„De doi ani de zile nu avem negocieri de succes cu marile corporații, or, tocmai acestea ar trebui să fie ținta pensiilor ocupaționale. Suntem foarte precauți și ne mai gândim dacă vom intra pe această nișă”, spune Crinu Andănuț, președintele Allianz-Tiriac Pensii Private.

Data aparitiei	04.03.2011
Publicatia	Curierul National
Pagina	1
Suprafata (cm2)	264.60

# Punem doar mărunțiș în pensiile private



Mircea Oancea,  
președintele CSSPP

**După aproape trei ani de contribuții, jumătate dintre participanții la Pilonul II au în cont mai puțin de 500 de lei, media fiind de 835 de lei**

**Nici pe Pilonul III situația nu este mai bună, suma medie adunată din mai 2007 până acum fiind de doar 1.515 lei**

**Studiile arată că ar fi necesară o economisire de cel puțin 10% din venituri pentru ca fondurile să genereze o pensie decentă**

Mădălina Drăghici

Aproape jumătate dintre participanții la fondurile de pensii private obligatorii (Pilonul II) au acumulat în cont mai puțin de 500 de lei fiecare, după 33 de luni de la startul sistemului, iar media pe sistem se situează la 835 de lei, a declarat, ieri, președintele Comisiei de Supraveghere a Sistemului de Pensii Private (CSSPP), Mircea Oancea. "În prezent pe Pilonul II 49% dintre participanți au mai puțin de 500 de lei. În aceste condiții, Pilonul II nu va putea răspunde cerințelor pentru care a fost creat, respectiv asigurarea foștilor salariați a unui venit decent după încheierea perioadei active", a spus Oancea, care a evidențiat nivelul mic al contribuțiilor în sistemul de pensii private obligatorii.

Primele contribuții la Pilonul II au fost virate în conturile personale ale salariaților în mai 2008, iar la sfârșitul lunii ianuarie, fondurile de pe acest pilon dețineau active nete de 4,5 miliarde de lei, în urcare cu 3,9% față de decembrie 2010. De asemenea, în prima lună a acestui an și numărul contribuitorilor pe Pilonul II a crescut cu 0,4%, ajungând astfel la 5,21 milioane de participanți.

Nici pe Pilonul III situația nu este mai bună în ceea ce privește sumele acumulate. Potrivit datelor de la finele lunii ianuarie, suma medie acumulată pe acest segment se ridică la 1.515 lei. Primele contribuții la Pilonul III au fost virate în mai 2007, iar în prezent pe segmentul pensiilor facultative (Pilonul III), activele nete ale celor 13 fonduri de profil totalizează 339,6 milioane de lei, în timp ce numărul participanților a crescut la 224.191 persoane.

(Continuare în pagina a 4-a)

Data aparitiei	04.03.2011
Publicatia	Curierul National
Pagina	4
Suprafata (cm2)	793.80

# Punem doar mărunțiș în pensiile private

Mădălina Drăghici

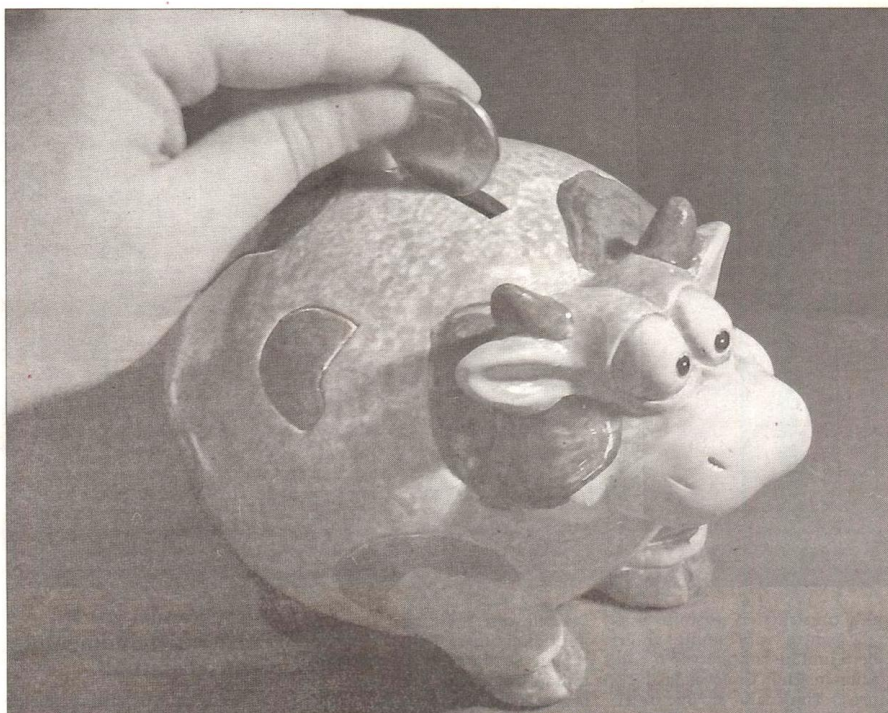
(Urmare din pagina 1)

Președintele Comisiei de Supraveghere a subliniat faptul că este nevoie de o creștere a contribuțiilor în sistemul privat de pensii, iar studiile de specialitate arată că ar fi necesară o economisire de cel puțin 10% pentru ca acestea să genereze venituri decente la vârsta pensionării.

În plus, Oancea a amintit că, potrivit legislației, contribuțiile la fondurile de pe Pilonul III sunt deductibile atât pentru angajator, cât și pentru angajat, în limita a 400 de euro/an, la calcularea impozitului pe venit (16% la angajat), impozitul pe profit (16% la companie), contribuțiilor către asigurările sociale de stat (10,5% la angajat și 20,8% la angajator) și contribuției de accidente de muncă și boli profesionale (0,15% - 0,85% la angajator).

În situația contribuției mixte, deductibilitatea cumulată ajunge la 800 de euro/an. "Este un avantaj fiscal care ar trebui să stimuleze, să atragă mai mulți participanți, în condițiile în care sumele acumulate prin Pilonul II nu vor fi suficiente unui venit decent viitorilor pensionari", a precizat președintele CSSPP.

Președintele Comisiei de Supraveghere a mai spus că după trei ani de funcționare, fondurile de pensii private nu trebuie să răspundă doar nevoii sociale, ci și



asteptărilor pe care le au autoritățile, adică să devină un factor de finanțare a economiei.

## Timpul costă bani

Pe de altă parte, președintele Consiliului de Administrație al ING Pensii, Cornelia Coman, a atras atenția asupra faptului că aderarea la un fond de pensii facultative ar trebui să aibă loc cât mai devreme, întârzierea cu 10 ani

a deciziei, la 35 de ani, în loc de 25 de ani, diminuând cu până la 50% cuantumul viitoarei pensii. "Calcululele arată că o persoană care va adera la un fond de pensii facultative la 35 de ani, în loc de 25 de ani, va beneficia de o pensie cu până la 50% mai mică. Dacă va semna contractul de aderare la 45 de ani, în loc de 25 de ani, salariul+utul va beneficia de o pensie cu până la 73% mai mică la finele perioadei active, iar salari-

ații care încep să contribuie la un fond de pensii la 55 de ani, în loc de 25 de ani, vor avea o pensie cu până la 80% mai redusă", a spus Coman, prezentă la cea de-a IV-a ediție a Mediafax Talks about Private Pensions.

Reprezentantul ING Pensii a amintit că, potrivit estimărilor, în România rata de dependență din sistemul public de pensii (raportul salariați-pensionari) se va tripla până în 2050, unui angajat

urmând să îi corespundă patru pensionari. "Speranța medie de viață crește și asta este o veste bună. Vestea și mai bună ar fi dacă, după pensionare, vom avea și venituri decente, știindu-se că persoanele cu vârste între 60 - 70 ani au o gamă complexă de nevoi comparativ cu anii anteriori", a spus Coman.

Aceasta a precizat că atât Pilonul II cât și Pilonul III se adresează tinerilor, iar nevoia economisirii pentru vârsta pensionării ar trebui conștientizată încă de la primul job. "Pensiile private reprezintă o alternativă viabilă pentru un venit suplimentar la vârsta pensionării, iar acest lucru ar trebui luat în calcul cât mai repede de cei integrați în câmpul muncii", a subliniat Coman.

## Nu sunt șanse ca în 2011 să crească contribuția la pensiile private

Prezent în cadrul seminarului, ministrul Muncii, Ioan Botiș, le-a spus reprezentanților din sistemul de pensii private că până la finalul acestui an, contribuția la fondurile de pensii private obligatorii (Pilonul II) va rămâne tot la 3%. "Contribuția este azi de 3%. Ministerul nu are altă propunere de creștere a cotei și mergem în 2011 pe 3%", a declarat Botiș.

Potrivit Legii 411/2004 privind fondurile de pensii administrate privat, nivelul contribuțiilor virate către Pilonul II crește cu 0,5 puncte procentuale pe an, de la 2% în 2008 la 6% în 2016 din veniturile brute ale participanților. Anul trecut, nivelul contribuției trebuia să fie de 3%, dar constrângerile bugetare au obligat Executivul să aloce prin Legea bugetului de stat sumele aferente unei contribuții de 2,5%, același procentaj fiind aplicat și în 2009. Pentru 2011, nivelul contribuției a urcat la 3%.

## Activele fondurilor s-ar putea majora cu 60%

Activele fondurilor de pensii private obligatorii și facultative vor depăși 1,5 miliarde de euro în acest an, în creștere cu aproximativ 60% față de 2010, estimează președintele Comisiei de Supraveghere a Sistemului de Pensii Private (CSSPP), Mircea Oancea. "Estimarea se bazează pe un randament al activelor de 10% și pe sumele care vor intra în sistem prin aplicarea unui procent de 3% asupra contribuțiilor plătite de angajat", a spus Oancea.

În același timp și Crinu Andănuț, președintele Asociației pentru Pensiile Administrate Privat din România (APAPR), estimează că fondurile de pensii private vor merge în medie cu aceeași performanță ca și până acum în condițiile în care nu vor fi evenimente majore negative cu impact asupra lor. Un alt subiect invocat de acesta a fost pensiile ocupaționale, care potrivit lui Andănuț ridică o problemă de accesibilitate, primii beneficiari urmând să fie funcționarii publici pentru că în mediul privat nu sunt angajatori puternici care să poată prelua o asemenea sarcină. "Cred că funcționarii publici vor avea acces la aceste pensii prin acțiuni coordonate la nivelul ministerelor. Ei ar putea fi primii beneficiari. Ce ne facem cu mediul privat? Nu văd angajatori puternici care să poată să preia o asemenea sarcină", a afirmat Andănuț. Acesta a recomandat luarea în calcul a unor facilități fiscale pentru pensiile ocupaționale. "Cred că cei din privat nu vor avea acces la pensiile ocupaționale. Cred că trebuie să ne aplecăm cu un ochi tehnic mult mai atent pe problemele pe care le ridică această lege", a mai spus Andănuț.

Legea pensiilor ocupaționale va fi adoptată de Guvern și trimisă în Parlament până în 20 martie, potrivit declarației de ieri a ministrului Muncii.



Data aparitiei	04.03.2011
Publicatia	Bursa
Pagina	5
Suprafata (cm2)	474.25

# Botiș: Contribuția la pensii private nu va crește mai mult de 3% în acest an

**C**ontribuția la fondurile de pensii private obligatorii (Pilonul II) va rămâne, până la finalul acestui an, la 3%, a declarat ieri ministrul Muncii, Ioan Botiș.

“Contribuția este azi de 3%. Ministerul nu are altă propunere de creștere o cotei și mergem în 2011 pe 3%”, a declarat Botiș, citat de Mediafax.

Potrivit Legii 411/2004 privind fondurile de pensii administrate privat, nivelul contribuțiilor virate către Pilonul II crește cu 0,5 puncte procentuale pe an, de la 2% în 2008 la 6% în 2016 din veniturile brute ale participanților.

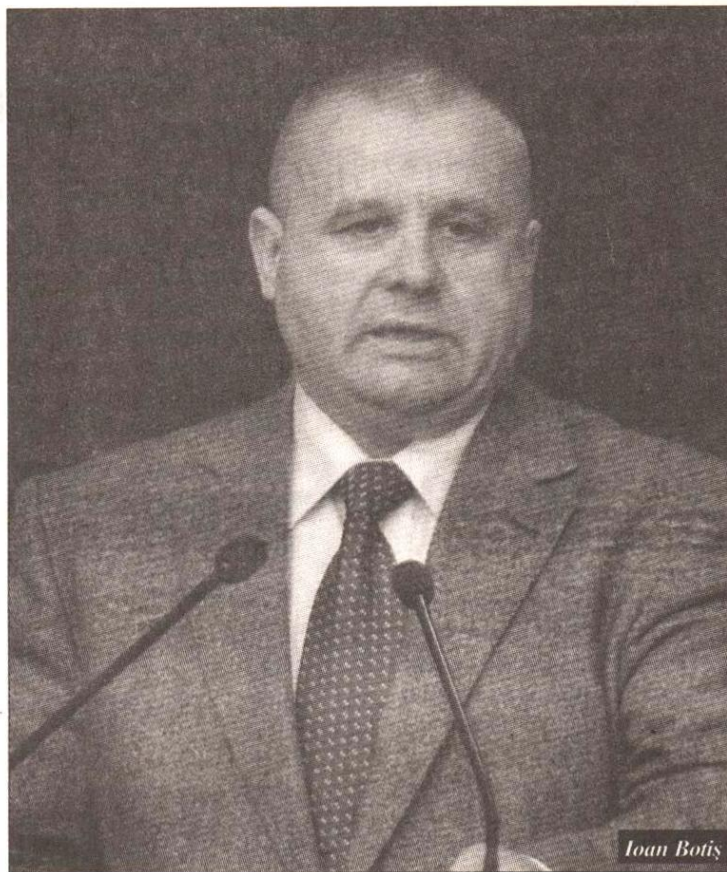
Anul trecut, nivelul contribuției trebuia să fie de 3%, dar constrângerile bugetare au obligat Executivul să aloce prin legea bugetului de stat sumele aferente unei contribuții de 2,5%, același procentaj fiind aplicat și în 2009.

Pentru 2011, nivelul contribuției a urcat la 3%.

## Aproape jumătate dintre participanții la pensiile private obligatorii au în cont doar 500 de lei

La Pilonul II cotizează peste 5 milioane de salariați. Aproape jumătate dintre aceștia au acumulat în cont mai puțin de 500 de lei fiecare, după 33 de luni de la startul sistemului, în mai 2008, iar media se situează la 835 de lei, a declarat, ieri, președintele CSSPP, Mircea Oancea.

“În aceste condiții, Pilonul II nu va putea răspunde cerințelor pentru



Ioan Botiș

care a fost creat, respectiv asigurarea foștilor salariați a unui venit decent după încheierea perioadei active”, a spus Oancea, citat de agenția de presă.

Primele contribuții la Pilonul II au fost virate în conturile personale ale salariaților în mai 2008.

La finele lunii ianuarie, fondurile de pe Pilonul II dețineau active nete de 4,5 miliarde de lei, în urcare cu 3,9% față de decembrie 2010.

Numărul contribuitorilor pe Pilo-

nul II a crescut cu 0,4% în ianuarie, la 5,21 milioane.

Pe segmentul pensiilor facultative (Pilonul III), activele nete ale celor 13 fonduri de profil totalizează 339,6 milioane de lei, avansul față de decembrie fiind de 3,5%, în timp ce numărul participanților a crescut cu 1,2%, la 224.191 persoane.

Primele contribuții la Pilonul III au fost virate în mai 2007.

Suma medie acumulată pe acest

segment al pensiilor private se ridică la 1.515 lei, potrivit datelor de la finele lunii ianuarie.

Oancea a amintit că, potrivit legislației, contribuțiile la fondurile de pe Pilonul III sunt deductibile atât pentru angajator, cât și pentru angajat, în limita a 400 de euro/an, la calcularea impozitului pe venit (16% la angajat), impozitul pe profit (16% la companie), contribuțiilor către asigurările sociale de stat (10,5% la angajat și 20,8% la angajator) și contribuției de accidente de muncă și boli profesionale (0,15%-0,85% la angajator).

În situația contribuției mixte, deductibilitatea cumulată ajunge la 800 de euro/an.

“Este un avantaj fiscal care ar trebui să stimuleze, să atragă mai mulți participanți, în condițiile în care sumele acumulate prin Pilonul II nu vor fi suficiente unui venit decent viitorilor pensionari”, a mai spus președintele CSSPP.

Domnia sa este de părere că activele fondurilor de pensii private obligatorii și facultative vor depăși 1,6 miliarde de euro în acest an, în creștere cu aproximativ 60% față de 2010. “Estimarea se bazează pe un randament al activelor de 10% și pe sumele care vor intra în sistem prin aplicarea unui procent de 3% asupra contribuțiilor plătite de angajat”, a spus Oancea.

Defalcăt, activele pensiilor facultative (Pilonul III) vor ajunge la active de 150 milioane de euro, cifră susținută și de sumele aduse de cei aproape 40.000 de participanți care vor intra în acest sistem. (F.A.)

Data aparitiei	04.03.2011
Publicatia	Curentul
Pagina	9
Suprafata (cm2)	224.25

## 50% dintre participanții la pensiile private obligatorii au în cont doar 500 de lei

Aproape jumătate dintre participanții la fondurile de pensii private obligatorii (Pilonul II) au acumulat în cont mai puțin de 500 de lei fiecare, după 33 de luni de la startul sistemului, în mai 2008, iar media se situează la 835 de lei, potrivit datelor Comisiei de Supraveghere a Sistemului de Pensii Private (CSSPP).

„În aceste condiții, Pilonul II nu va putea răspunde cerințelor pentru care a fost creat, respectiv asigurarea foștilor salariați a unui venit decent după încheierea perioadei active”, a declarat, ieri, președintele CSSPP, Mircea

Oancea, la un seminar pe tema pensiilor private.

Primele contribuții la Pilonul II au fost virate în conturile personale ale salariaților în mai 2008.

La finele lunii ianuarie, fondurile de pe Pilonul II dețineau active nete de 4,5 miliarde de lei, în urcare cu 3,9% față de decembrie 2010.

Numărul contribuitorilor pe Pilonul II a crescut cu 0,4% în ianuarie, la 5,21 milioane.

Pe segmentul pensiilor facultative (Pilonul III), activele nete ale celor 13 fonduri de profil totalizează 339,6

milioane de lei, avansul față de decembrie fiind de 3,5%, în timp ce numărul participanților a crescut cu 1,2%, la 224.191 persoane.

Primele contribuții la Pilonul III au fost virate în mai 2007.

Suma medie acumulată pe acest segment al pensiilor private se ridică la 1.515 lei, potrivit datelor de la finele lunii ianuarie.

Oancea a amintit că, potrivit legislației, contribuțiile la fondurile de pe Pilonul III sunt deductibile at, t pentru angajator, c, t și pentru angajat, în limita a 400 de euro/an. (O.V.)



Data aparitiei	04.03.2011
Publicatia	Nine O Clock
Pagina	9
Suprafata (cm2)	580.00

## Private pension Pillar II in jeopardy

*Half of the Pillar II pension scheme subscribers have accumulated only RON 200 in their account, since 2008.*

By **Monica Apostol**  
NINE O'CLOCK

Almost half of the subscribers to the compulsory private pension schemes (Pillar II) have accumulated less than RON 200 in their respective accounts 33 months into the programme, since May 2008, the average being RON 835, the President of the Private Pension System Overseeing Board (CSSPP), Mircea Oancea, said during the fourth edition of the Mediafax Talks about Private Pensions, yesterday.

'Under such conditions, Pillar II will be unable to fulfil the role it was created for in the first place, namely to provide retired individuals a decent income after their professionally active period', Oancea said. He also stated that, after three years of existence, private pension funds should not only meet social needs, but also rise to the authorities' expectations, in other words, become a financing factor for the economy.

The first subscriptions to Pillar II pension schemes were wired into the workers' personal insurance accounts in May 2008.

Pillar II pension funds at the end of January held net assets worth RON 4.5 bn, up 3.9 per cent on a month on previous

month basis. The number of subscribers under Pillar II in January grew by 0.4 per cent, to a total of 5.21 M.

In the segment of facultative pensions (Pillar III), subscriptions wired in May 2007, the net assets of the 13 funds stand at RON 339.6 M, registered 3.5 per cent rise compared to December 2010, as well as 1.2 per cent rise in the number of subscribers now standing at 224,191. The average per-subscriber accumulation in this particular private pension segment is RON 1,515 according to end of January data.

Oancea reminded that, under the Romanian law, subscriptions

under Pillar III are deductible both for employers and employees within the limit of EUR 400/year, from the base amounts used for the calculation of the income tax (16 per cent for employees), profit tax (16 per cent for employers), social security contribution (10.5 per cent for employees and 20.8 per cent for employers) and contribution for occupational accidents and illness (0.15 per cent-0.85 per cent for employees. In mixed subscription situations, the merged deductible amount may be up to EUR 800/year.

'It is a tax incentive that should stimulate the activity,

should attract more subscribers into the system, because Pillar II accumulations are not going to be big enough to sustain a decent income for future retirees,' the president of CSSPP also said.

**BOTIS: CONTRIBUTION TO PRIVATE PENSIONS WILL NOT RISE ABOVE 3 PC THIS YEAR**

The Labour Minister, Ioan Botis, also present at the seminar, stated that the contribution to compulsory private pension funds (Pylon II) would remain steady, at 3 pc, until the end of the year. He also mentioned the compulsory private pension funds should take higher risks because there are people who are hoping for a higher pension and who are willing to take more risks, and this type of management would be the most effective. The minister considers that pension funds should work on three levels, which would range from very low and low to high risks. The representatives of the private pension funds were favourable to the Labour Min's proposal, arguing that options should be diversified. The chairman of the Romanian Private Pension Funds' Association and CEO of Allianz-Tiriac Private Pensions, Crinu Andanut, stated that he backed the minister's ini-

tiative, adding that the diversification of options for private pension funds contributors was a top priority.

**PRIVATE PENSION FUNDS' ASSETS MAY GROW BY 60 PC IN 2011**

CSSPP President Mircea Oancea said, during the same conference, that the assets of compulsory and facultative private pension funds would exceed EUR 1.6 bln this year when the expected growth is by 60 per cent compared to 2010.

'The estimation is based on an asset yield of 10 per cent and on the amounts due to enter the system after by taking three per cent from the contributions paid by the employee', he said. Broken down, the assets of the facultative pension funds (Pillar III) will reach EUR 150 M, the total being supported by the amounts contributed by the almost 40,000 subscribers who will join the system. Pension System Overseeing Board data indicates that the assets of the compulsory private pension funds (Pillar II) reached RON 4.33 bln at the end of 2010, registering 81.7 per cent rise compared to December 2009. In the same period, Pillar III assets grew by 60.8 per cent to RON 328 M.



Data aparitiei	04.03.2011
Publicatia	Jurnalul National
Pagina	12
Suprafata (cm2)	374.00

# Botiș: Sistemul de pensii de stat e piramidal

Sistemul public de pensii este unul piramidal, o schemă Ponzi, iar principala problemă a acestuia este că atunci când nu mai ai contribuitori cei îndreptățiți să primească pensia nu mai au de unde, a declarat Ioan Botiș (foto), ministrul Muncii. Românii își joacă pensia la Caritasul de stat și asta ne-o spune chiar un oficial al statului. „Este un sistem piramidal cumva, dacă doriți, pentru că, în momentul în care nu mai ai contribuitori, nu mai ai de unde să atragi contribuții și să plătești mai departe. Este acea schemă Ponzi despre care se tot discută”, a declarat ieri Botiș la un seminar despre pensiile private.

O schemă Ponzi este o fraudă prin care unii investitori se îmbogățesc rapid, iar marea majoritate a celorlalți rămân cu pierderile atunci când sistemul intră în colaps. „Profiturile” generate nu vin din vreo investiție, ci pur și simplu din acumularea imensă de bani de la ceilalți contribuitori. România a avut mai multe astfel de experiențe la începutul anilor '90,



Christian Silva/JURNALUL NAȚIONAL

celebrele Caritas sau Philadelphia. Ministrul a mai spus că România are de 10-15 ani o rată de ocupare în câmpul muncii de 58%, iar dacă aceasta nu va ajunge la 64%-65%,

țara noastră va avea probleme mari, inclusiv până la imposibilitatea de a plăti pensiile.

Declarațiile halucinante ale lui Botiș vin în contextul în care Bernard

Madoff a fost condamnat în SUA la 150 de ani de închisoare pentru cea mai mare schemă Ponzi descoperită în lume, o fraudă de 65 de miliarde de dolari. Botiș a spus că în România există 10 milioane de persoane active, din care contribuie la fondul de pensii de stat doar 5,6 milioane. Botiș a mai spus că cea mai mare provocare o constituie crearea de locuri de muncă, în caz contrar sistemul nu va mai fi sustenabil și va intra în colaps.

Soluțiile n-ar fi multe după oficialul român: creșterea vârstei de pensionare, creșterea contribuțiilor și împrumutul de bani pentru a plăti diferențele. Potrivit estimărilor în România, rata de dependență din sistemul public de pensii, care este raportul salariați-pensionari, se va tripla până în 2050, unui angajat urmând să îi corespundă patru pensionari.

În privința pensiilor private obligatorii (Pilonul II), aproape jumătate dintre participanții au acumulat în conturi după aproape patru ani de cotizații mai puțin de 500 de lei

fiecare, iar media se situează la 835 de lei, potrivit datelor Comisiei de Supraveghere a Sistemului de Pensii Private (CSSPP). De asemenea, Botiș a mai spus că Guvernul va adopta legea pensiilor ocupaționale și o va trimite la Parlament până în 20 martie. Însă de acestea vor beneficia inițial doar funcționarii, pentru că doar ministerele s-ar putea organiza pentru o astfel de sarcină, iar mediul privat este slăbit de criză și nu-și permite, a declarat Crinu Andănuț, președintele Asociației pentru Pensiile Administrate Privat din România (APAPR). „Cred că funcționarii publici vor avea acces la aceste pensii prin acțiuni coordonate la nivelul ministerelor. Ei ar putea fi primii beneficiari. Ce ne facem cu mediul privat? Nu văd angajatori puternici care să poată să preia o asemenea sarcină”, a afirmat el. Andănuț a atras atenția și asupra faptului că pensiile facultative (Pilonul III) se află sub așteptări, precizând că mării angajatori au dat înapoi în ultimii doi ani. (Daniel Ionașcu)

Data aparitiei	04.03.2011
Publicatia	Romania libera
Pagina	10
Suprafata (cm2)	285.00

# BRIEFING



**„Sistemul contribuțiilor colective datează din secolul al XIX-lea și este un sistem piramidal cumva, pentru că în momentul în care nu mai ai contributori nu mai ai de unde plăti pensiile mai departe. Este schema Ponzi, de care se tot discută.“**

IOAN BOTIȘ, ministrul Muncii

Data aparitiei	04.03.2011
Publicatia	Romania libera
Pagina	10
Suprafata (cm2)	190.00

## Active mici pe Pilonul II



**50%**

din participanții la  
fondurile de pensii  
private obligatorii  
au în conturi  
doar 500 de lei.  
Media fondurilor  
este de 800 de lei.

Data aparitiei	04.03.2011
Publicatia	Evenimentul Zilei
Pagina	11
Suprafata (cm2)	695.25

# Ce să faci ca să ai o pensie cât mai mare la bătrânețe

**PONTURI** Contribuția medie la pensiile private obligatorii, după 33 de luni de la lansarea sistemului, este de sub 200 de euro, iar pensiile facultative au convins până acum doar 200.000 de români

Raluca Florescu  
raluca.florescu@evz.ro

**S**istemul public de pensii nu mai face față, iar cel privat nu i-a convins încă pe români. Cum am putea avea pensii rezonabile în viitor?

## Investiții în funcție de vârstă

Ce recomandă specialiștii? În primul rând varierea plasamentelor. Până la 35-40 de ani se poate alege un fond cu risc ridicat, care promite randamente mari. Apoi să se opteze pentru un fond de risc mediu și în ultimii ani înainte de pensie pentru unul cu risc minim, care să conserve investiția. În plus, este bine ca investiția să se realizeze din timp. Potrivit unui studiu ING, cei care contribuie la o pensie facultativă de la 35 de ani vor avea o pensie cu 50% mai redusă decât cei care contribuie de la 25 de ani, iar cei care intră în sistem la 45 de ani - o pensie cu 75% mai mică.

La pensiile obligatorii, contribuțiile sunt virate de angajatori, deci trebuie să vă asigurați și că banii sunt în cont. Acestea pot fi urmărite pe site-urile administratorilor, iar dacă lipsesc contribuțiile trebuie să atrageți atenția angajatorului, a spus Cornelia Coman, președintele ING Pensii. În 2010, o treime din conturi erau goale.

## Cât de mare va fi pensia

„Contribuțiile la stat asigură circa 30% din salariul brut la pensie. Pensiile private trebuiau



**SIGURANȚĂ FINANCIARĂ.** Trebuie să puneți bani deoparte de tineri ca să aveți o bătrânețe fără griji

FOTO: REUTERS

să asigure restul, ca pensia să ajungă la 70% din salariu”, a spus Mircea Oancea, președintele Comisiei de Supraveghere a Sistemului de Pensii Private. Calculele erau făcute pentru situația în care la pensiile obligatorii s-ar fi virat circa 10% din venit. Acum se alocă doar 3%, iar până în 2016 se va ajunge la 6%, presate de subțierea continuă a bugetului de pensii, autoritățile neputând crește contribuțiile la 10%. Când

acestea sunt mici, singura șansă rămâne să încerci să le multiplici. Asta înseamnă însă să dai libertatea fondurilor de pensii să facă plasamente riscante, fără a le pune condiții. Condiționarea înseamnă randament mic, spun actorii pieței.

Guvernul nu a renunțat însă la ideea de a le impune pe viitor administratorilor randamente peste inflație. „Au existat și fonduri cu falimente”, a spus, ieri Ioan

Botiș, ministrul muncii. Conflictul randament mare versus randament sigur rămâne, așadar, încă nerezolvat.

Ar putea crește însă pensiile facultative, care sunt deductibile de la 1 ianuarie până la 400 de euro. „Negociați un pachet salarial care să includă o pensie facultativă. Pentru angajator, aceasta este mai puțin costisitoare ca o majorare salarială”, spune Oancea.

Eu, personal, aș merge pe un fond de pensii de risc maxim.”

**IOAN BOTIȘ**  
ministrul muncii

Data aparitiei	04.03.2011
Publicatia	National
Pagina	7
Suprafata (cm2)	193.33

## Fondul de pensii, subdimensionat



Fondul de pensii este alimentat printr-un sistem piramidal al contribuțiilor colective, sistem care datează din secolul XIX. Pentru a nu apărea probleme cu plata pensiilor, rata de ocupare trebuie să fie de 64-65%. România are în schimb, de mai bine de 10 ani, o rată de doar 58 %, avertizează ministrul Muncii, Ioan Botiș (foto). Noul Cod al Muncii este gândit să modifice și el această situație, evitând astfel "mari probleme" în viitor, susține Botiș. ■